

РОССИЙСКАЯ АКАДЕМИЯ НАУК
ОТДЕЛЕНИЕ ИСТОРИКО-ФИЛОЛОГИЧЕСКИХ НАУК
ИНСТИТУТ АРХЕОЛОГИИ

МИНИСТЕРСТВО ОБРАЗОВАНИЯ И НАУКИ РОССИЙСКОЙ ФЕДЕРАЦИИ
МАГНИТОГОРСКИЙ ГОСУДАРСТВЕННЫЙ ТЕХНИЧЕСКИЙ УНИВЕРСИТЕТ
им. Г. И. НОСОВА

ПРОБЛЕМЫ ИСТОРИИ, ФИЛОЛОГИИ, КУЛЬТУРЫ



3 (57)

Июль – Август – Сентябрь

ЖУРНАЛ ВЫХОДИТ ЧЕТЫРЕ РАЗА В ГОД

ОСНОВАН в 1994 г.

МОСКВА-МАГНИТОГОРСК-НОВОСИБИРСК
2017



Северное Причерноморье

Problemy istorii, filologii, kul'tury
3 (2017), 99–123
© The Author(s) 2017

Проблемы истории, филологии, культуры
3 (2017), 99–123
©Автор(ы) 2017

РАННИЕ ПОСЕЛЕНИЯ ПОЗДНИХ СКИФОВ В СЕВЕРО-ЗАПАДНОМ КРЫМУ

Е.Е. Антонов

Институт археологии РАН, Москва,
antonov.yegor@gmail.com

Аннотация. В статье рассматриваются наиболее ранние строительные остатки на поселениях поздних скифов Северо-Западного Крыма. Раскопками в регионе исследованы восемь позднескифских поселений: Калос Лимен, Тарпанчи, Кульчук, Беляус, Южно-Донузлавское, Чайка, Керкинитида и Кара-Тобе. Поселения изучены неравномерно, постройки сохранились плохо. Строительные остатки большинства поселений приходится рассматривать в рамках середины / третьей четверти II в. – середины I в. до н.э. Только в двух случаях удается надежно выявить сооружения домитридатовского времени (Калос Лимен, Беляус), еще в одном – митридатовского (Кара-Тобе).

Позднескифские населенные пункты во всех случаях были меньше предшествующих греческих городищ. Почти все поселения были укреплены. Активно использовались сохранившиеся греческие постройки. Строительные приемы на всех памятниках сходны: стены укреплений выкладывались из крупных камней, аккуратно, кладки жилых построек иррегулярные, из небольших необработанных камней, в основаниях часто использовались камни, установленные на ребро. Выделяются два типа застройки. Первый представляет собой укрепление, ремонт и приспособление более ранних греческих сооружений (Калос Лимен, Беляус, Кульчук (?), цитадель Чайки, Кара-Тобе). Для него характерна пристройка к стенам дополнительных поясов, строительство небольших по площади помещений. Второй тип – застройка из многокомнатных наземных каменных домов, строительство собственных укреплений (Тарпанчи (?), Южно-Донузлавское, кварталы Чайки, Керкини-

Антонов Егор Евгеньевич – аспирант Отдела классической археологии Института археологии РАН.

Статья подготовлена при финансовой поддержке РГНФ в рамках проекта №15-31-10125а(ц) «Крым в эпоху эллинизма. Межкультурные процессы по данным новейших археологических исследований».

тида). Выделенные типы, вероятно, представляют собой последовательные этапы освоения поселений поздними скифами. При этом этапы могут быть несинхронными на разных памятниках, вероятно, они отражают стадии освоения отдельных населенных пунктов.

Ключевые слова: Северо-Западный Крым, поздние скифы, позднескифское домостроительство, Крымская Скифия

Задачами статьи является выделение наиболее ранних строительных остатков на поселениях поздних скифов в Северо-Западном Крыму, их сравнение, выявление общих черт и отличий. Время появления поздних скифов в регионе до сих пор остается предметом дискуссии¹. Если безоговорочно принимать выводы авторов раскопок, то получается, что смена населения в Северо-Западном Крыму была длительным, растянутым по времени процессом. Первые позднескифские строительные остатки на Беляусе датируются авторами раскопок началом II в. до н.э.², на Калос Лимене – серединой или началом третьей четверти этого же столетия³, в Керкинитиде – третьей четвертью⁴, на Чайке – концом II в. до н.э.⁵. Мнения авторов раскопок о времени занятия Кульчука⁶ и Кара-Тобе⁷ подробно не аргументированы. К периодизации позднескифских слоев и сооружений Тарпанчи⁸ и Южно-Донузлавского поселения⁹ стоит относиться с осторожностью: памятники исследовались 40–50 лет назад, с тех пор представления о датировках материала значительно изменились, но краткость отчетов того времени не позволяет пересмотреть выводы авторов раскопок. Сомнения по поводу ранней даты появления поздних скифов на Беляусе и поздней – на Чайке уже высказывались¹⁰. Наиболее аргументированными выглядят выводы о занятии поздними скифами Калос Лимена и Керкинитиды. Вероятно, середину – третью четверть II в. до н.э. и следует принять за точку отсчета. При этом нельзя полностью исключить, что на отдельных памятниках поздние скифы появились немного ранее или позднее, а сам процесс смены населения мог быть несколько растянут по времени.

В историческом контексте окончание первого периода жизни позднескифских поселений Северо-Западного Крыма логично связывать с Диофантовыми войнами. Их начало большинство исследователей относят сейчас к 114/113–111 гг. до н.э.¹¹. Однако после побед над скифами Херсонес не смог провести полномасштабную реколонизацию региона, часть позднескифских поселений продолжала существовать и во время оккупации Северо-Западного Крыма понтийскими войсками¹², и после их вывода, который, вероятно, произошел в первой или в начале второй четверти I в. до н.э.¹³.

¹ Подробнее эта проблема рассмотрена автором в отдельной статье: Антонов 2016.

² Дашевская, Голенцов 2004, 35.

³ Уженцев 2006, 29–30.

⁴ Кутайсов 1990, 31–32.

⁵ Попова 2009, 117–118; Попова, Пежемский, Беловинцева 2015, 93.

⁶ Голенцов 1994, 82; Ланцов 2010б, 142; 2012, 13.

⁷ Внуков 1997б; 2010, 37; 2016, 90, 91.

⁸ Щеглов 1978, 39, 71.

⁹ Дашевская 1967б, 65; 1972, 62.

¹⁰ Антонов 2016, 182, 183.

¹¹ Виноградов 1987, 70; Сапрыкин 1996, 134, 135; Кутайсов 2003, 88.

¹² Сапрыкин 1996, 278–279.

¹³ Сапрыкин 1996, 147, 148; Уженцев 2006, 128–129; Внуков 2016, 96.

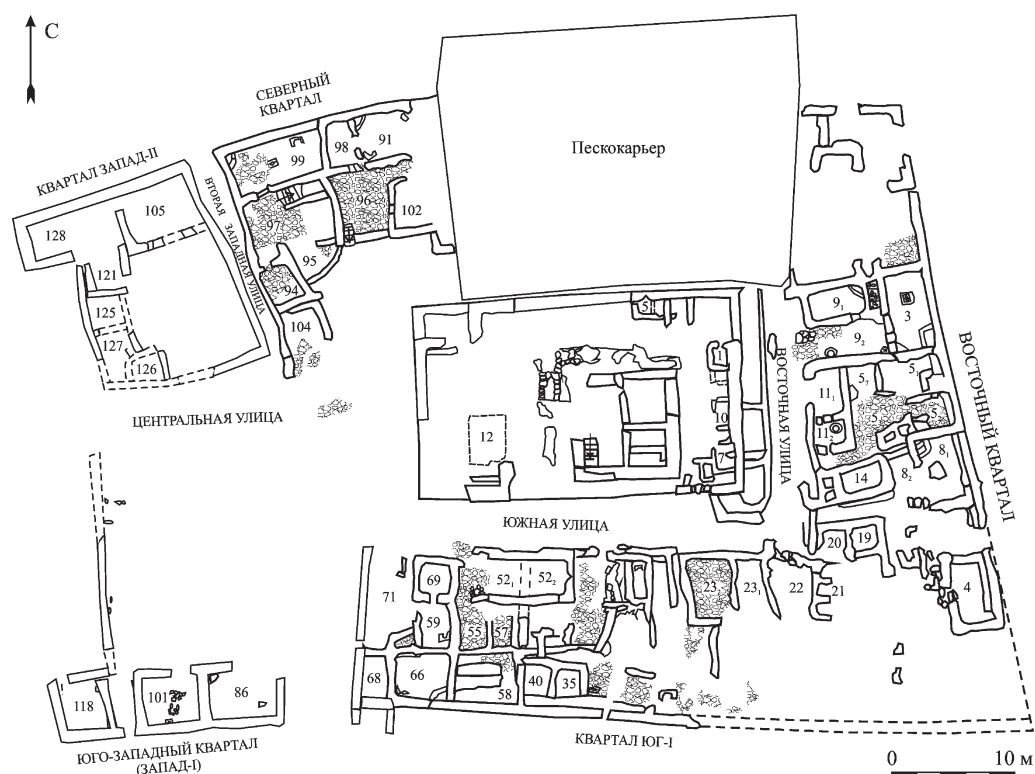


Рис. 1. План «Чайки» первого периода. Предоставлен Е.А. Поповой

Археологически проследить упомянутые события затруднительно. Присутствие понтийских гарнизонов четко фиксируется только на двух памятниках региона – Калос Лимене¹⁴ и Кара-Тобе¹⁵. Разделить керамические комплексы домитридатовского и митридатовского времени на других поселениях не удастся, поскольку массовый материал второй половины II – первой половины I в. до н.э. невозможно датировать с необходимой точностью¹⁶. Клейменная тара могла использоваться до 20 и более лет¹⁷, а ее фрагменты наверняка перемещались в слое при последующих перестройках на поселениях.

Значительные изменения в массовом материале фиксируются только около середины I в. до н.э., когда в Северное Причерноморье начинают поступать светлоглиняные амфоры¹⁸. Примерно в это же время на многих позднескифских поселениях Северо-Западного Крыма происходят масштабные перепланировки¹⁹. Очевидно, эту дату можно принять в качестве реально определяемой верхней хронологической границы начального этапа жизни рассматриваемых населенных

¹⁴ Уженцев 2006, 31.

¹⁵ Внуков 2016, 91–92.

¹⁶ Внуков 2016, 95.

¹⁷ Внуков 2015в, 168.

¹⁸ Внуков 2006б, 137–139, 151–152.

¹⁹ Попова, 1991, 67, 68; 1998, 183; Уженцев 2001, 156–158, 160; Внуков 2015б, 168.

пунктов, который охватывает периоды скифо-херсонесских войн II в. до н.э., Диофантовых войн и митридатовское время.

Таким образом, начальный этап существования поселений Северо-Западного Крыма датируется временем около середины / третьей четверти II в. до н.э. – середины I в. до н.э. Только в отдельных случаях можно уверенно разделить позднескифские слои и постройки домитридатовского (Калос Лимен, возможно, Беляус – см. ниже) и митридатовского (Кара-Тобе) времени. На остальных памятниках (Тарпанчи, Кульчук, Южно-Донузлавское, Керкинитида, Чайка) первые позднескифские постройки и сооружения формально могут датироваться как временем до походов Диофанта, так и временем после их окончания. Поэтому в данной работе рассматриваются позднескифские строительные остатки, которые являются самыми ранними на конкретных поселениях и датировка которых не выходит за очерченные выше пределы.

Всего в Северо-Западном Крыму раскопками исследованы восемь позднескифских поселений²⁰. Степень сохранности и изученности строительных остатков середины II в. до н.э. – середины I в. до н.э. на них неравномерная.

На Калос Лимене к рассматриваемому времени относятся два яруса: «С» 1 и «С» 2. Фрагменты светлоглиняных амфор появляются только в слоях следующего яруса «С» 3. Ярус «С» 1 В.С. Уженцев датирует домитридатовским временем²¹. К нему он относит перестройки, слои, жилые уровни внутри греческих помещений цитадели, а также несколько полуземлянок, открытых в том числе за ее пределами. Однако строительные остатки яруса «С» 2, который исследователь соотносит с пребыванием на городище понтийских войск, выявлены только на территории «цитадели»²². Следовательно, некоторые полуземлянки и «зольные поверхности» яруса «С» 1, открытые за пределами «цитадели», могут быть датированы временем после вывода понтийского гарнизона.

Для Калос Лимена яруса «С» 1 характерно отсутствие собственно «варварских» наземных каменных построек. Судя по всему, греческий городок достался скифам в сильно разрушенном состоянии²³. Относительно целой осталась только цитадель. Ее новые жители используют дома, построенные греками, меняя их внутреннюю планировку в соответствии со своими нуждами. Наиболее значительны такие перестройки в доме 2 квартала I. Самая большая комната в доме оказалась разделена перегородкой, около лестницы устраивается секторная загородка из поставленных на ребро камней. Лестница сохраняется, как и полуподвальные помещения²⁴. Это позволяет предполагать наличие второго этажа или эксплуатируемой крыши.

Входы в дома оставались в тех же местах, что в «греческое» время. Из-за того, что уровень улиц поднялся, перед входами сооружают полукруглые конструкции из орфостатно установленных камней. По мнению В.С. Уженцева, они должны были защищать входы от дождя²⁵, но нельзя исключать, что это обкладка углу-

²⁰ Благодарю С.Ю. Внукова, В.А. Кутайсова, С.Б. Ланцова и Е.А. Попову за разрешение ознакомиться с неопубликованными материалами.

²¹ Уженцев 2006, 30.

²² Уженцев 2006, 31, 97–98.

²³ Уженцев 2006, 92, 122.

²⁴ Уженцев 2006, 96.

²⁵ Уженцев 2006, 95–96.

бления-ступеньки, которая вела в дома. Вдоль внешней стены северного квартала устроен дополнительный пояс-«контрофорс» в виде орфостатной кладки, сложенной на одно лицо. Кладки, построенные в это время, иррегулярные, постелистые, из разномерных камней, в них также часто использовались блоки из более ранних строений. Их толщина – 0,6–0,8 м. В некоторых случаях (чаще всего – в основаниях) плоские камни устанавливались на ребро. На месте некоторых уже разрушенных домов устраиваются свалки. Продолжают функционировать улицы и укрепления цитадели. В целом ее планировка остается прежней, эллинистической²⁶.

За пределами цитадели пока не удалось зафиксировать надежных свидетельств использования греческих домов поздними скифами, хотя в некоторых зданиях и фиксируются «зольные поверхности», которые перекрывают сырцовые завалы над полами домов херсонесского Калос Лимена²⁷.

Характерной чертой яруса «С» 1 Калос Лимена являются полуземлянки, размещенные бессистемно. Одна из них открыта на площади цитадели²⁸, другая – за пределами внешних эллинистических стен городища, еще четыре разбросаны внутри их периметра²⁹. Из-за своих небольших размеров они не могли быть жилыми. Это, вероятно, какие-то хозяйственные сооружения, которые сопутствовали наземным жилищам из органических материалов.

Еще одной особенностью Калос Лимена описываемого времени было существование свалок, как за пределами городских стен, так и на огороженной территории. Некоторые из них примыкали к укреплениям как снаружи, так и изнутри³⁰.

Вопрос о том, действовала ли внешняя оборонительная линия на первом позднескифском этапе, В.Б. Уженцев решал положительно, но не настаивал на этом. Он писал, что использование эллинистических стен Калос Лимена «кажется довольно правдоподобным», поскольку, «судя по археологическим наблюдениям», к моменту прихода скифов они все еще «возвышались над окружающей местностью на значительную высоту». Автор раскопок отмечал, что его предположение подкрепляется обнаружением в одной из башен зольных поверхностей второй половины II в. до н.э. Кроме того, он не исключал, что к этому же времени относятся остатки какой-то сильно разрушенной каменной постройки (башни?), частично открытой в 20 м к югу от центральных ворот. По предположению В.Б. Уженцева, она могла защищать въезд в город³¹. Существование укреплений косвенно подтверждается фактом осады Калос Лимена войсками Диофанта (IOSPE I², 352). Однако нельзя исключать, что укрытием осажденных скифов была цитадель, а не все городище.

²⁶ Уженцев 2006, 93–94.

²⁷ Уженцев 2006, 95.

²⁸ Уженцев 1994, 239 – рис. 1, 245. В публикации 1994 г. она датируется концом II–I в. до н.э. на основании стратиграфии. В более поздней монографии автор раскопок отнес ее ко второй половине II в. до н.э. (Уженцев 2006, 186).

²⁹ Точное количество полуземлянок яруса «С» 1 в итоговой монографии В.Б. Уженцева не приводится. В книге опубликованы планы шести таких сооружений (Уженцев 2006, 186). В этой же работе говорится, что все они расположены внутри внешних стен поселения (Уженцев 2006, 92, 122). Однако из более ранней публикации автора раскопок следует, что это не так: одна из полуземлянок (№ 11) располагается за пределами укрепленной территории (Уженцев 1994, 239 – рис. 1, 241).

³⁰ Уженцев 2006, 93.

³¹ Уженцев 2006, 51–52.

Первые позднескифские строительные остатки и сооружения Калос Лимена, таким образом, представляют собой примитивные кладки, перестройки и следы ремонта греческих помещений. Они отмечают этап первоначального освоения городища.

На поселении Тарпанчи к наиболее ранним скифским сооружениям А.Н. Щеглов относит оборонительную стену с башнями, открытое зернохранилище, примыкающее к ней снаружи (первый строительный период), противотаранный пояс (второй строительный период) и ров. Пояс перекрывает зернохранилище, а ров прорезает его.

Крепостная стена построена на напластованиях, которые автор раскопок датирует концом IV–III – началом II в. до н.э. Слои, связанный с существованием укрепления, отличается от нижележащих наличием фрагментов мегарских чаш. На этом основании исследователь датировал возведение «скифской крепости» временем «не позднее середины II в. до н.э.»³². При современной степени изученности археологического материала такое основание для датировки не выдерживает критики³³. С другой стороны, отсутствие светлоглиняных амфор в слоях, залегающих у основания оборонительных стен³⁴, свидетельствует, что они были сооружены до середины I в. до н.э.

На Тарпанчи зафиксировано два слоя пожара. Первый предшествует сооружению противотаранного пояса, в нем погибло зернохранилище. А.Н. Щеглов первоначально связывал это разрушение с походами Диофанта³⁵. Однако потом отказался от этой идеи, указывая, что глинобитная поверхность склада зерна ни разу не подновлялась. На этом основании он предполагал, что пожар произошел вскоре после сооружения крепости. С действиями понтийцев автор раскопок предположительно соотнес другой слой пожара, выявленный в береговом обрыве, а также наконечник стрелы, найденный в щели между камнями противотаранного пояса³⁶. Однако датировка второго слоя пожара никак не обосновывается.

Крепостная стена и башни Тарпанчи выполнены из необработанного бутового камня, без фундаментов. Кладка стены трехслойная, наружный и внутренний панцири сложены из камней, уложенных постелисто и частично подтесанных. Средний слой представляет собой забутовку из мелкого камня на глине. Кладка сужалась сверху за счет наклонного внешнего панциря: в основании ее толщина составляла 2,8 м, вверху – 1,55 м (сохранившаяся высота 1,7–1,8 м). Толщина стен башен меньше – 0,8–0,9 м, они двуслойные.

Противотаранный пояс укрепления сложен из более крупных камней, чем стены первого строительного периода. Рядность кладки соблюдается, сама она ступенчато сужается сверху. Пояс был обмазан глиной с внешней стороны. Там, где он пристроен к куртине, его ширина в основании достигает 1,75 м. Вокруг башен его толщина варьирует от 1,1 до 2,35 м. Ров имеет ширину 11–12 м по верху и 5 м по дну, глубина – около 4,5 м. Внутренний откос облицован камнем³⁷.

³² Щеглов 1978, 39, 71.

³³ Коваленко 1998, 12–14.

³⁴ Щеглов 1963а, 54, 58–59.

³⁵ Щеглов 1963б, 73.

³⁶ Щеглов 1978, 39, 71.

³⁷ Щеглов 1978, 69–71.

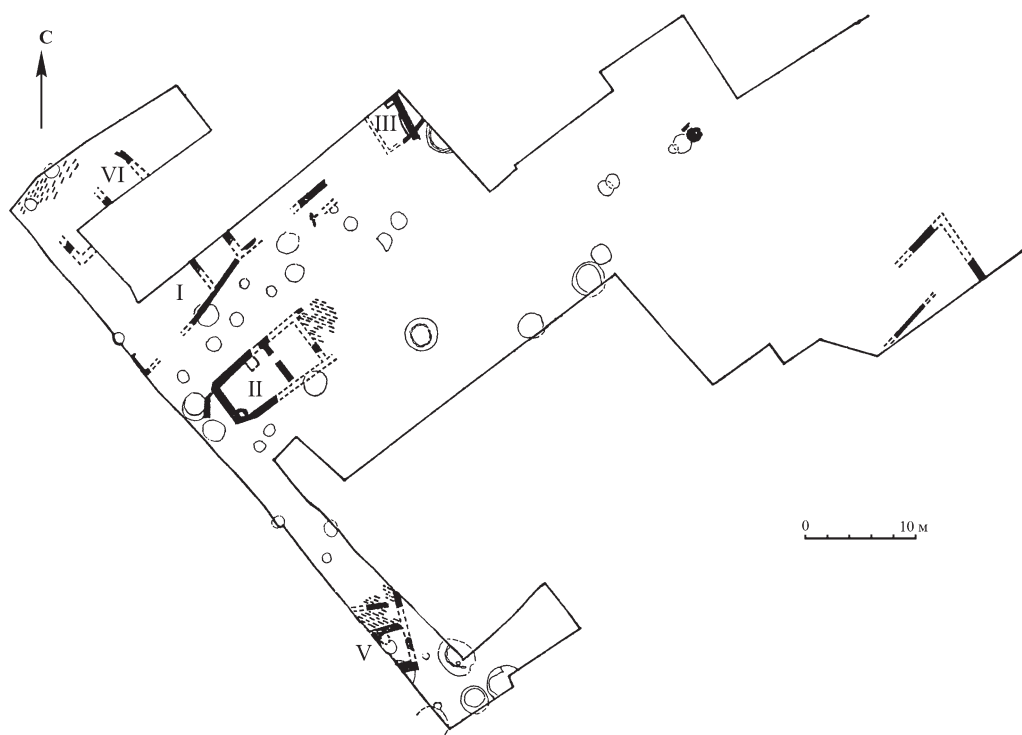


Рис. 2. Скифские постройки и полуземлянки Керкинитиды второй половины II в. до н.э. – первой половины I в. до н.э. По: Кутайсов 1990, рис. 34 (с корректировками автора статьи)

Жилая застройка второй половины II – первой половины I в. до н.э. на поселении не выявлена. Также неизвестно, имелись ли какие-то постройки за пределами крепости и существовали ли селища, примыкавшие к городищу с востока и запада³⁸. Пока ясно лишь, что площадь позднескифского Тарпанчи была меньше предшествовавшего херсонесского поселения, «поскольку подстилающие скифскую крепость греческие слои везде выходят за ее пределы»³⁹. Ориентация жилых построек первых веков н.э. и кладок, выявленных в береговых обрывах, соответствует направлению оборонительной стены⁴⁰. Логично предположить, что изначальная планировка также была упорядоченной.

Очевидно, что сведений о первых позднескифских сооружениях на Тарпанчи пока очень мало. Укрепления раскрыты лишь на небольшом участке, нижележащие греческие слои изучены явно недостаточно. Не исследована и ранняя внутрикрепостная застройка. Все это не позволяет уточнить время постройки укрепления. Мы не можем полностью исключить возможности того, что стены крепости были сооружены греками и позже лишь перестроены и приспособлены под свои нужды скифами (к их дополнениям можно отнести противотаранный пояс и ров).

³⁸ Щеглов 1963б, 69.

³⁹ Щеглов 1978, 67.

⁴⁰ Щеглов 1961, 3; 1963б, 72.

К наиболее ранним позднескифским сооружениям на Кульчуке относятся несколько конструкций из сырцовых кирпичей, установленных по кругу. Два таких сооружения были открыты в 1970 г.⁴¹, еще четыре – в 1990 г.⁴². Судя по отсутствию фрагментов светлоглиняных амфор, конструкции могут быть отнесены ко времени до середины I в. до н.э. Предполагается также использование поздними скифами греческих оборонительных сооружений, в частности башни № 2 усадьбы № 2, в которой найдены находки рубежа II и I вв. до н.э.⁴³. Собственно позднескифские помещения, открытые на городище, датируются рубежом эр – началом н.э.⁴⁴. Таким образом, исследованные на Кульчуке объекты второй половины II в. до н.э. – первой половины I в. до н.э. пока не дают целостного представления о раннем этапе существования позднескифского поселения.

Несмотря на то, что Беляус изучается на протяжении нескольких десятилетий, информации о позднескифских горизонтах городища немного. Существует только одна обобщающая публикация⁴⁵, в которой приводится периодизация памятника. Она не используется в отчетах, а находки в них описаны очень скупо, что не позволяет проверить выводы авторов.

Первый позднескифский горизонт (шестой период) авторы публикации датируют первой половиной II в. до н.э. К нему относят небольшие перестройки в пределах греческих помещений – сооружение перегородок и разборку отдельных стен. Датируется период по родосским, херсонесским, синопским и квидским клеймам, которые происходят из нижнего горизонта «зольника» во дворе вокруг башни 2. Набор клейм охватывает все второе столетие до н.э.⁴⁶. Как перестройки внутри помещений соотносятся с напластованиями во дворе и, в частности, с ранними клеймами – неясно, на каком основании перестройки внутри греческих помещений атрибутируются как позднескифские, не поясняется.

Следующий период, седьмой, датируется авторами второй половиной II в. до н.э. Его завершение определяется по родосским клеймам конца II – начала I в. до н.э.⁴⁷, происходящим из верхнего слоя зольников. Сведения о позднескифской застройке этого времени также краткие: помещения возникают во внутренних дворах греческих усадеб, в большинстве случаев они примыкают к стенам греческих построек⁴⁸. В качестве укреплений могли использоваться внешние стены усадеб и башни. Вал и ров, окружающие городище, датируются авторами раскопок более поздним временем⁴⁹.

Если принимать атрибуцию и датировки, предложенные О.Д. Дашевской и А.С. Голенцовым, то получается, что первые позднескифские сооружения на Беляусе представляют собой перестройки внутри греческих помещений и пристройки к ним. Общий характер застройки поселения, очевидно, диктовался его предшествующей, греческой, планировкой.

⁴¹ Дашевская 1970, 14–16.

⁴² Голенцов 1991, 12–14.

⁴³ Ланцов 2008, 7–10.

⁴⁴ Ланцов 2007–2008, 15; 2009, 11; 2010а, 263.

⁴⁵ Дашевская, Голенцов, 2004.

⁴⁶ Дашевская, Голенцов, 2004, 35.

⁴⁷ Дашевская, Голенцов, 2004, 35–36.

⁴⁸ Дашевская, Голенцов, 2004, 35.

⁴⁹ Дашевская 1990, 151–152.

На Южно-Донузлавском городище первый позднескифский этап (период II) датируется автором раскопок второй половиной II в. до н.э. по стратиграфическим данным. Основания стен этого времени лежат выше подошв греческих кладок и частично перекрывают их. Фрагменты светлоглиняной тары появляются только в зданиях следующего периода III⁵⁰. Как уже отмечалось, это не позволяет определить верхнюю хронологическую границу периода временем ранее, чем середина I в. до н.э.

В периоде II поселение представляло собой небольшую крепость, окруженную валом с каменной стеной на нем и рвом. Поселение было меньше размером, чем херсонесское, существовавшее здесь ранее. В плане оно, как считала О.Д. Дашевская, имело овальную форму.⁵¹ С.Г. Колтухов с последним утверждением не соглашается. Он отмечает, что раскрытый участок оборонительных сооружений не отражает форму поселения в целом⁵².

Отметим, что датировка вала и рва городища также основана на косвенных данных: вал насыпан поверх культурного слоя «насыщенным материалом III – начала II в. до н.э.»⁵³. С.Г. Колтухов не исключал, что возведение этих укреплений стоит относить к I в. до н.э., по аналогии с оборонительными сооружениями Беляуса⁵⁴. Глубина рва – около 2,20 м, ширина сверху – 7 м. Ширина вала 7–8 м. Наружная сторона вала и прилегающий борт рва были облицованы камнем, с внутренней стороны вал опирался на стены более ранних греческих зданий. Вероятно, облицован был и противоположный склон рва. «Огромный» завал камня во рву позволяет предположить, что на валу стояла стена⁵⁵.

Внутренняя застройка Южно-Донузлавского городища периода II мало исследована. Открыты остатки четырех зданий, изученных частично (Г⁵⁶, Ж⁵⁷, О⁵⁸, П⁵⁹). Постройка О была пристроена к более раннему, греческому зданию Л, которое, как считала автор раскопок, продолжало функционировать⁶⁰.

Можно констатировать две черты застройки Южно-Донузлавского городища рассматриваемого времени: позднескифские дома были многокомнатными и одинаково ориентированы – по оси ССВ–ЮЮЗ. Строительные остатки и сооружения за пределами укреплений относятся к более позднему времени⁶¹. В целом поселение, по сравнению с описанными выше, выглядит гораздо более развитым: здесь существовала упорядоченная наземная каменная застройка и укрепления. Продолжают использоваться и греческие помещения. Широта датировок не позволяет исключить, что использование греческих построек и сооружение собственных домов – не синхронные процессы, а последовательные этапы освоения памятника.

⁵⁰ Дашевская 1961, 17.

⁵¹ Дашевская 1967б, 69; 1972, 62, 64.

⁵² Колтухов 1999, 56.

⁵³ Дашевская 1962, 9.

⁵⁴ Колтухов 1999, 122.

⁵⁵ Дашевская 1967б, 68.

⁵⁶ Дашевская 1961, 10–11; 1963, 14.

⁵⁷ Дашевская 1961, 9–10.

⁵⁸ Дашевская 1963, 12.

⁵⁹ Дашевская 1967а, 8–9.

⁶⁰ Дашевская 1963, 12–14; 1991, 12.

⁶¹ Дашевская 1972, 65–66.



Рис. 3. Первые позднескифские конструкции в южной части Центрального строительного комплекса Кара-Тобе (выделены черным цветом). Предоставлен С.Ю. Внуковым

Представления о датировке первых скифских сооружений на городище Чайка менялись в ходе исследований. Первоначально И.В. Яценко относила два скифских строительных периода (I и II) ко II в. до н.э.⁶² Затем период I стали датировать домитридатовским временем, а второй период – I в. до н.э.⁶³ Позже границу между периодами I и II удалось уточнить: она маркируется появлением светлоглиняных амфор в слоях периода II⁶⁴, и, таким образом, проходит около середины I в. до н.э.

⁶² Яценко 1970, 34.

⁶³ Яценко 1983, 65.

⁶⁴ Внуков 1984, 68; Попова, Пежемский, Беловинцева 2015, 99.

Ядром позднескифской Чайки, своеобразной цитаделью становится греческая усадьба № 1 (так называемое «здание III в. до н.э.»). Она существовала дольше других греческих построек⁶⁵. Новые жители ремонтируют оборонительные стены усадьбы: перекалывают их отдельные участки, а также пристраивают к ним дополнительные пояса. Следы ремонта лучше всего прослеживаются на восточной стене цитадели. Северный отрезок стены представлял собой греческую кладку толщиной около 0,8 м. Южный, переложённый поздними скифами, участок отличался толщиной (1,2–1,3 м) и техникой исполнения. Внешний фас позднескифского участка сложен из крупных обработанных камней во вторичном использовании, уложенных постелисто, рядность выдержана не всегда четко, но заметно стремление ее соблюсти. Внутренний фас выложен из камней, меньших по размеру, рядность почти не соблюдается.

Дополнительные пояса отличаются по конструкции. Первая их разновидность представляла собой кладку, пристроенные вплотную вдоль отдельных участков южной стены цитадели. Эти пояса трех- или двухслойные, шириной 1–1,2 м. Вторая разновидность пояса зафиксирована только вдоль восточной стены. Он представляет собой кладку, построенную на расстоянии около 2 м от стены усадьбы. Пояс сложен из квадров, взятых, очевидно, из греческих построек. Камни уложены постелисто, рядность хорошо соблюдается. Пространство между стеной цитадели и восточным панцирем было поделено поперечными кладками, заполнено грунтом и камнями. На юге восточный панцирь плавно поворачивал и примыкал к южному поясу⁶⁶.

В центре цитадели и в позднескифское время возвышалась построенная греками башня. Она была обнесена дополнительными поясами еще первыми владельцами, новые жители, судя по всему, ремонтируют и надстраивают эти пояса. К стенам цитадели изнутри были пристроены прямоугольные постройки. У восточной стены они размещались в два ряда. Постройки отличаются небольшими размерами (половина имела площадь около 0,7 м², самая крупная – 3,7 м²). Остатки еще четырех таких же маленьких построек открыты у северной стены цитадели. В западной части зафиксированы остатки помещений (обрывки кладок, участки вымосток и пола). Судя по всему, они превышали по размеру описанные выше постройки. Так, площадь помещения 12, реконструируемая по сохранившемуся полу, достигала примерно 19 м².

За пределами «цитадели», судя по стратиграфии, наиболее ранним объектом интересующего нас времени был перекоп, перекрытый вымосткой помещения 9₂ (оно также относится к первому позднескифскому строительному периоду). Значительные размеры перекопа (2,10 x 1,70, глубина – 0,8 м) позволяют предполагать, что это была полуземлянка. Еще одна полуземлянка (6,0 x 3,0 м, глубина – 0,6–0,7 м) открыта к западу от квартала Запад–II. Оба сооружения вырыты в слое песка, перекрывшем остатки греческого городища. При этом «западная» полуземлянка находилась на незастроенной площади, так что нельзя исключить того, что она сосуществовала с наземными постройками квартала Запад–II⁶⁷.

⁶⁵ Попова 2007, 25–27.

⁶⁶ Попова 2017, 263–265.

⁶⁷ Попова 2017, 265–270, 281–288, 300–301.

К первому позднескифскому строительному периоду Чайки относятся и кварталы, состоящие из многоквартирных домов. Кварталы были отделены от цитадели улицами, проходившими вдоль ее восточной, южной и северной стен. На запад от нее отходила Центральная улица, к которой с севера и юга примыкали еще две: Первая и Вторая Западные. Эти три улицы разделяли четыре квартала: Северный, Западный (Запад-II), Юго-Западный (Запад-I) и Юг-1. Еще один квартал, Восточный, был расположен в соответствующей части поселения. Как он отделялся от Северного квартала – неясно: эта часть памятника уничтожена карьером. Сохранность строительных остатков в юго-восточном углу поселения плохая, но, вероятно, между Восточным кварталом и кварталом Юг-I улицы не было.

Кварталы примыкали изнутри к общей оборонительной стене. Ее толщина в среднем около 0,8 м, максимальная – до 1,20 м. В стене было как минимум три проезда и одна калитка. В северо-западном и юго-западном углах располагались помещения (118 и 128), выступавшие за линию обороны, вероятно, выполнявшие функции башен⁶⁸.

Дома Чайки первого периода, как уже отмечалось, многоквартирные. В Восточном квартале достоверно реконструируется планировка двух из них (комплексы помещений 3, 9₁ и 9₂, а также 5₁, 5₂, 5₃, 5₇, 11₁ и 11₂)⁶⁹, в квартале Юг-1 – также двух, состоящих из помещений 55, 58, 57, 52₁ и 71, 68, 66, 59, 69⁷⁰. Квартал Запад-II представлял собой один большой хозяйственно-жилой комплекс площадью около 202,5 кв.м⁷¹. В Северном квартале полностью сохранился один дом, состоящий из помещений 99, 94, 95, 117 и двора 97⁷². В квартале Запад-I к первому периоду относятся только отдельные помещения. Количество комнат и площади домов значительно разнятся, даже в пределах одного квартала. Так, в квартале Юг-I западный дом имел площадь около 94 м², восточный – около 62,5 м². Общий принцип планировки комплексов одинаковый: помещения группируются вокруг дворов. В большинстве случаев помещения примыкают ко дворам с двух сторон (комплекс помещений 3, 9₁ и 9₂, дома кварталов Юг-I и Запад-II). В доме 5₁, 5₂, 5₃, 5₇, 11₁ и 11₂ помещения примыкают ко двору с трех сторон. В доме Северного квартала (помещения 99, 94, 95, 117 и 97) двор занимает центральную часть, а помещения примыкают к нему с юга и севера. В двух случаях – во дворах и 9₂, и 97 выявлены остатки лестниц, которые могут говорить о наличии второго этажа или эксплуатируемой крыши.

Таким образом, городище Чайка первого позднескифского периода демонстрирует два типа застройки. Первый – перестройки, укрепление и ремонт греческой усадьбы (цитадель). Этот участок поселения по облику близок к первым позднескифским строительным остаткам на Калос Лимене и Беляусе. Второй тип – кварталы, состоящие из многоквартирных домов. Похожие дома открыты на Южно-Донузлавском городище и в Керкинитиде (см. ниже). Не исключено, что различия между этими типами застройки хронологические: цитадель представляет собой первый этап освоения поселения, кварталы – второй. Однако не-

⁶⁸ Попова 1991, 40; 1998, 182.

⁶⁹ Яценко 1970, 31–32.

⁷⁰ Попова 2017, 284–286.

⁷¹ Попова 1998, 182–183, 185 (рис. 2).

⁷² Яценко 1983, 47–51.

достаточная изученность археологического материала рассматриваемого времени не позволяет доказать это предположение.

Позднескифская застройка Керкинитиды мало изучена. Л.А. Моисеевым открыта одна полуземлянка⁷³ и остатки позднескифских наземных построек. Строительные остатки исследователь описывал очень скупо, отмечая их «хищнический характер» и «небрежность», а также «случайность» строительного материала, «взятого от построек предшествующей жизни»⁷⁴. Довольно эмоционально выглядит вывод Л.А. Моисеева: «Постройки ее производят такое впечатление, будто в разоренный город явились новые обитатели, кое-как и наскоро сложившие себе жилища из груды полузасыпанных временем развалин»⁷⁵.

Раскопками М.А. Наливкиной также были открыты полуземлянка⁷⁶ и отдельные, вероятно, позднескифские кладки⁷⁷. Она отмечает небрежность последних, а также вторичное использование камней из более ранних стен⁷⁸.

В.А. Кутайсов соглашается с оценкой позднескифских домов, данной Л.А. Моисеевым⁷⁹, и сам называет их «убогими»⁸⁰. Его раскопками открыто большее количество сооружений интересующего нас времени, и их описание более подробное, чем у предшественников. Исследователь датирует домитридатовским временем весь позднескифский ярус Керкинитиды⁸¹. Но, как уже неоднократно отмечалось⁸², в его публикациях имеются сведения о фрагментах светлоглиняных амфор варианта С Ia и сосудов типа Син III⁸³. При этом находок узкогорлых позднегераклейских амфор, которые появляются во второй четверти I в. н.э.⁸⁴, на городище нет. Это говорит о том, что поселение на месте Керкинитиды могло существовать дольше – до первой четверти I в. н.э.

Раскопками 1980-х гг. на городище открыты десять полуземлянок, а также остатки шести позднескифских домов. К периоду после середины I в. до н.э. точно относится дом IV: в помещении 8 и во дворе этого дома найдены фрагменты псевдокосских светлоглиняных амфор⁸⁵. В остальных пяти постройках фрагменты светлоглиняной тары отсутствуют.⁸⁶ Еще одно позднескифское помещение второй половины II – первой половины I в. до н.э. открыто в 1989 г.⁸⁷.

Датировка полуземлянок 4, 6, 8, 9 и 10 затруднена невыразительностью материала⁸⁸. Четыре полуземлянки, судя по отсутствию среди находок фрагментов светлоглиняной тары⁸⁹, датируются временем до середины I в. до н.э. Остатки

⁷³ Кутайсов 1990, 113, 117 – рис. 2.

⁷⁴ Моисеев 1918, 252.

⁷⁵ Моисеев 1918, 252–253.

⁷⁶ Наливкина 1952, 66–67; 1955, 65, 66 – рис. 22, 1.

⁷⁷ Наливкина 1952, 43; 1955, 65–66; 1963, 57, 58.

⁷⁸ Наливкина 1963, 57, 58.

⁷⁹ Кутайсов 1990, 122.

⁸⁰ Кутайсов 1990, 122; 2016, 191.

⁸¹ Кутайсов 1990, 30.

⁸² Внуков 1997б; Vnukov 2001, 171–172, прим. 1; Антонов 2016, 182–183.

⁸³ Кутайсов 1990, 29, рис. 6, 31, рис. 7; 2004, 132–133.

⁸⁴ Внуков 2006б, 160, 167.

⁸⁵ Драчук, Кутайсов и др. 1981, 28, 30.

⁸⁶ Драчук, Кутайсов и др. 1981, 18–21; Кутайсов 1982, 17.

⁸⁷ Кутайсов, Уженцев 1990, 17.

⁸⁸ Кутайсов 1982, 14, 26;

⁸⁹ Кутайсов 1982, 10–14, 26; 1984, 7–9.

еще одной полуземлянки, которую можно отнести к этому периоду, были открыты в 1989 г.⁹⁰.

В.А. Кутайсов в целом характеризует позднескифскую планировку Керкинитиды как хаотичную, имеющую нерегулярный характер. По его мнению, застройка не была сплошной и плотной⁹¹. Планировки позднескифского и предшествующего этапов действительно заметно разнятся. Греческая застройка значительно плотнее и более упорядоченная⁹². Однако и позднескифское поселение несет следы некоторой упорядоченности. Так, дома II, III и VI расположены на относительно небольшом расстоянии друг от друга. Их стены ориентированы примерно в одном направлении. Вытянутое пространство между домами I, III с одной стороны и II – с другой напоминают улицу или проулок. Схожую ориентацию имеют остатки кладок в восточной части раскопа. Заметно отличается ориентацией дом V, но он находится на большом расстоянии от остальных. Все дома многокомнатные.

В.А. Кутайсов выделяет два позднескифских строительных горизонта: земляночный и наземный, указывая, что основанием для этого являются стратиграфические наблюдения⁹³. Между тем, судя по чертежам, только в одном случае наземная постройка (V) непосредственно перекрывает полуземлянку (5). Остальные углубленные в землю сооружения могли сосуществовать с наземными. Кроме того, как уже отмечалось, полуземлянки не могли быть жилищами. Следовательно, выделение «земляночного» горизонта вряд ли стоит считать правомерным.

Важное наблюдение автора раскопок относится к оборонительной системе, вернее, к ее отсутствию: зафиксированы позднескифские кладки, перекрывающие эллинистические укрепления. Так, остатки постройки VI перекрывают стену, делившую город на две части, а фрагменты кладок в восточной части раскопа 1980–1987 гг. – восточную оборонительную стену⁹⁴. Случаи использования скифами греческих помещений не зафиксированы⁹⁵.

Вместе с тем В.А. Кутайсов подчеркивает плохую сохранность позднескифских сооружений. Реконструкции поддается только один из домов (II)⁹⁶, и ту можно признать в значительной мере гипотетичной. Видимо, позднескифские кладки местами выступали на поверхность⁹⁷ и первыми страдали от хозяйственной деятельности XIX–XX вв. При интерпретации строительных остатков надо учитывать и малую изученность Керкинитиды по сравнению с ее размерами: раскопками вскрыто около 4% площади города⁹⁸. Размеры позднескифского поселения пока не ясны, однако на отдельных участках (например, на востоке) оно выходило за пределы греческого. Насколько именно – непонятно. Нельзя исключать, что поселение имело другие очертания, а его центральная часть и укрепления просто пока не открыты. От уже рассмотренных поселений позднескифская Керкинитида отличается тем, что здесь не зафиксированы следы использования греческих по-

⁹⁰ Кутайсов, Уженцев 1990, 16.

⁹¹ Кутайсов 1990, 122.

⁹² Ср.: Кутайсов 1990, 67, рис. 33.

⁹³ Кутайсов 1990, 113, 115.

⁹⁴ Кутайсов 1990, ср.: рис. 33 и 34.

⁹⁵ Кутайсов 1990, 112.

⁹⁶ Кутайсов 1990, 115.

⁹⁷ Кутайсов 1990, 113.

⁹⁸ Кутайсов 2016, 190.

строек. Многокомнатные наземные дома, некоторая упорядоченность застройки, характер кладок находят аналогии на Южно-Донузлавском городище и в кварталах Чайки.

Предполагается, что на городище Кара-Тобе поздние скифы появляются в середине или первой половине II в. до н.э. Однако строительные остатки этого времени не сохранились⁹⁹. Первые конструкции, которые можно связывать с присутствием поздних скифов, относятся ко времени после оставления крепости понтийским гарнизоном и до середины I в. до н.э. (до появления светлоглиняных амфор). Таким образом, среди рассмотренных сооружений кара-тобинские являются достоверно самыми поздними. Выявленные остатки представляют собой отдельные конструкции в южной части раскопа, пристроенные к стенам греческих помещений или перекрывающие их остатки.

Наиболее крупным сооружением рассматриваемого времени на Кара-Тобе является дополнительный пояс, построенный вдоль восточных стен помещений внутреннего восточного ряда (пом. 31₁, 31₂, 71₁ и 71₂) греческого Центрального строительного комплекса (ЦСК). Внутреннее расстояние между старой и новой кладками составляло от 0,4 до 1,2 м (оно колеблется из-за разной толщины пояса). Перед строительством дополнительного пояса помещения внешнего восточного ряда ЦСК были разобраны. Однако строители сохранили отрезки северных и южных стен более ранних помещений. Эти отрезки были встроены в дополнительный пояс так, что их восточные торцы выходили на внешний фас новой стены. Они служили своеобразными перевязками двух стен. Промежуток между кладками был заполнен слоем суглинка или рушенного сырца. Выявленная длина дополнительного фаса (с учетом лакун) – 16,25 м, ширина до 0,9 м. Она сложена из крупных камней, большинство из них обработано во вторичном использовании. Все они уложены постелисто. Рядность соблюдается нечетко¹⁰⁰.

В южной части ЦСК открыты 4 конструкции описываемого времени. Они поставлены поверх греческих вымосток или на материк. Кладки выполнены в примитивной технике, включают в себя вторично использованные блоки, плиты, установленные орфостатно, необработанные камни средних размеров, мелкий бут. Конструкция 1 состоит из двух кладок, одна из них ориентирована по оси запад–восток, вторая отходит от нее под тупым углом¹⁰¹. Конструкция 2 состоит из трех отрезков, ориентированных по-разному: центральный – по оси запад–восток, западный и восточный отходят от него под тупыми углами. На отдельных камнях имеются выемки в виде лунок и желобков. Судя по отсутствию затертостей, они предназначались для крепления каких-то неподвижных конструкций, возможно, из органических материалов. Западный отрезок конструкции 2 пересекается еще одной примитивной кладкой (конструкцией 3)¹⁰².

Конструкция 4 состоит из кладок, поставленных перпендикулярно друг другу. Верхнему ярусу конструкции соответствуют открытые чуть южнее печь почти квадратной формы (0,7 x 0,67–0,82 м) и погребение младенца. Последние типичны для позднескифских слоев городища, что подтверждает атрибуцию строитель-

⁹⁹ Внуков 1999, 210; 2010, 37.

¹⁰⁰ Внуков, 2003, 39; 2004, 20–21; 2006а, 22–23; 2011, 36–38.

¹⁰¹ Внуков 2012, 29–31.

¹⁰² Внуков 2015а, 55–67; 2015б, 168, 170–172.

ных остатков. Вероятно, печь и погребение находились внутри помещения неправильной пятиугольной формы, образованного восточной стеной центрального двора ЦСК, конструкциями 3 и 4. Размеры помещения довольно скромные – вряд ли более 4 м².

Схожие размеры, вероятно, имело помещение 27, пристроенное к южной стене башни ЦСК. Его зафиксированная протяженность с востока на запад – 1,2 м, с севера на юг – 1,9 м. Южная и западная кладки помещения выполнены небрежно, они двухслойные, иррегулярные, с использованием как рваных камней, так и обработанных во вторичном использовании. В юго-западном углу открыты остатки плохо сохранившейся печи¹⁰³.

Кладка, похожая на описанные выше конструкции 1–4 по манере исполнения и ориентации, была открыта также на площади помещения 47а, входившего во внутренний западный ряд помещений ЦСК. Стена имела необычную, S-образно выгнутую в плане форму, и была ориентирована по оси северо-запад – юго-восток¹⁰⁴.

Таким образом, первые позднескифские строительные остатки, выявленные на Кара-Тобе, выделяются ориентировкой и примитивной техникой исполнения. Во всех случаях кладки нарушают изначальную планировку греческой крепости. Маленькие по площади помещения и конструкция дополнительного панциря находят аналогии в цитадели Чайки.

Подведем итоги. Несмотря на то, что первые позднескифские строительные остатки на памятниках Северо-Западного Крыма сохранились плохо и изучены неравномерно, их обзор позволяет выделить несколько тенденций. Во всех случаях площадь позднескифских поселений была меньше предшествующих греческих. На Калос Лимене, Чайке, Беляусе и Кара-Тобе фиксируется использование греческих укреплений, их ремонт и частичная перестройка. На всех памятниках, кроме Тарпанчи (где жилая застройка второй половины II в. до н.э. – первой половины I в. до н.э. не изучена) и Керкинитиды (где, возможно, раскопками открыта только окраинная часть поселения), выявлены следы использования поздними скифами греческих помещений. Наиболее ранние собственно позднескифские наземные постройки отличаются небольшими размерами (Чайка, Кара-Тобе). Техника исполнения кладок сходна. Для укреплений отбирался крупный камень, в том числе квадры, их внешние панцири сложены аккуратнее, близко к регулярной системе. Стены жилых построек, позднескифские перегородки внутри греческих помещений сложены в иррегулярной технике, с частым применением в основании орфостатно установленных камней.

Можно выделить два типа застройки. Первый тип – использование греческих построек, их перестройка, укрепление, пристройка новых небольших помещений (Калос Лимен, Беляус, Кульчук (?), цитадель Чайки, Кара-Тобе). Второй тип – застройка поселений новыми домами, сооружение новых укреплений (Тарпанчи (?), Южно-Донузлавское, кварталы Чайки, Керкинитида). Вероятно, разные типы застройки отражают этапы освоения городищ Северо-Западного Крыма: первоначальное освоение и их последующую полную перепланировку. Нужно отметить, что эти этапы необязательно были синхронны на всех памятниках. Одинаковые

¹⁰³ Внуков 1997а, 6–8.

¹⁰⁴ Внуков 2006а, 11–12.

строительные приемы могли использоваться на разных поселениях в разное время (в пределах середины II – середины I вв. до н.э.). Возможно, они отражают стадии овладения строительной техникой жителями отдельных населенных пунктов.

ЛИТЕРАТУРА

- Антонов, Е.Е. 2016: Появление позднескифских поселений в Северо-Западном Крыму: проблемы датирования и атрибуции. *ПИФК* 2 (52), 178–195.
- Виноградов, Ю.Г. 1987: Вотивная надпись дочери царя Скилура из Пантикапея и проблемы истории Скифии и Боспора во II в. до н. э. *ВДИ* 1, 55–87.
- Внуков, С.Ю. 1984: Скифские слои городища Чайка (опыт статистической обработки). *СА* 2, 54–69.
- Внуков, С.Ю. 1997а: *Отчет о работах Кара-Тобинского отряда в 1996 г.* М.
- Внуков, С.Ю. 1997б: Новые данные об истории Северо-Западного Крыма (по результатам раскопок последних лет). *Крымская археология* 2, 37–47.
- Внуков, С.Ю. 1999: Раскопки городища и некрополя Кара-Тобе у г. Саки в 1998 г. *ПИФК* VIII, 207–211.
- Внуков, С.Ю. 2003: *Отчет о работах Кара-Тобинского отряда в 2002 г.* М.
- Внуков, С.Ю. 2004: *Отчет о работах Кара-Тобинского отряда в 2003 г.* М.
- Внуков, С.Ю. 2006а: *Отчет о работах Кара-Тобинского отряда в 2005 г.* М.
- Внуков, С.Ю. 2006б: *Причерноморские амфоры I в. до н.э. – II в. н.э. Часть II. Петрография, хронология, проблемы торговли.* СПб.
- Внуков, С.Ю. 2010: Новые исследования и находки на городище Кара-Тобе в Северо-Западном Крыму. В сб.: А.А. Масленников, Н.А. Гаврилюк, А.А. Завойкин (ред.), *СИМВОЛА. Античный мир Северного Причерноморья. Новейшие находки и открытия I. М.*, 37–42.
- Внуков, С.Ю. 2011: *Отчет о работах Кара-Тобинского отряда в 2010 г.* М.
- Внуков, С.Ю. 2012: *Отчет о работах Кара-Тобинского отряда в 2011 г.* М.
- Внуков, С.Ю. 2015а: *Отчет о раскопках греко-скифского городища Кара-Тобе в г. Саки (Республика Крым) в 2014 г.* Т. 1. М.
- Внуков, С.Ю. 2015б: Раскопки на городище Кара-Тобе (Северо-Западный Крым) в 2014 г. *КСИА* 237, 167–176.
- Внуков, С.Ю. 2015в: Продолжительность использования античных винных амфор. *КСИА* 238, 161–169.
- Внуков, С.Ю. 2016: Позднеэллинистические амфоры городища Кара-Тобе в Крыму. *ДБ* 20, 90–121.
- Голенцов, А.С. 1991: *Отчет о раскопках Кульчукского городища и Кульчукского могильника в 1990 г.* М. Архив ИА Крыма. Инв. Кн. 6. №1446. П. 1811.
- Голенцов, А.С. 1994: Охранные раскопки античного Кульчукского городища и могильника в 1989–1993. В сб.: И.А. Баранов, В.А. Кутайсов, А.Г. Литвиненко, В.Л. Мыц (ред.), *Археологические исследования в Крыму. 1993 год.* Симферополь, 80–84.
- Дашевская, О.Д. 1961: *Отчет о работе Крымского отряда Скифской экспедиции Института археологии Академии наук СССР и Одесского государственного археологического музея за 1961 г.* Архив ИА РАН. Ф. 1. Р-1. №2617.
- Дашевская, О.Д. 1962: *Отчет о работе Крымского отряда Скифской экспедиции Института археологии Академии наук СССР и Евпаторийского краеведческого музея за 1962 г.* Архив ИА РАН. Ф. 1. Р-1. №2627.
- Дашевская, О.Д. 1963: *Отчет о работе Крымского (Донузлавского) отряда Института археологии Академии наук СССР и Евпаторийского краеведческого музея за 1963 г.* Архив ЕКМ.

- Дашевская, О.Д. 1967а: *Отчет о работе Крымского (Донузлавского) отряда Института археологии Академии наук СССР и Евпаторийского краеведческого музея за 1967 г.* Архив ИА РАН. Ф. 1. Р-1. №3617.
- Дашевская, О.Д. 1967б: Раскопки Южно-Донузлавского городища в 1963–1965 гг. *КСИА* 109, 65–72.
- Дашевская, О.Д. 1970: *Отчет о работе Крымского (Донузлавского) отряда Института археологии Академии наук СССР и Евпаторийского краеведческого музея за 1970 г.* Архив ИА РАН. Ф. 1. Р-1. №4291.
- Дашевская, О.Д. 1972: Раскопки Южно-Донузлавского городища в 1966–1969 гг. *КСИА* 130, 62–69.
- Дашевская, О.Д. 1990: Позднескифская фортификация и ее вариант на городище Беляус. В сб.: А.И. Мелюкова (ред.), *Проблемы скифо-сарматской археологии*. М., 143–158.
- Дашевская, О.Д. 1991: Поздние скифы в Крыму. *САИ*. Д 1–7. М.
- Дашевская, О.Д., Голенцов, А.С. 2004: К 40-летию раскопок городища Беляус. В сб.: Т.Е. Приднева (ред.), *Археология Северо-Западного Крыма*. Симферополь, 26–41.
- Драчук, В.С., Кутайсов В.А. и др. 1981: *Отчет о раскопках Керкинитиды в 1980 году*. Евпатория–Симферополь. Архив ИА Крыма. Инв. Кн. Б. №164. П. 295.
- Коваленко, С.А. 1998: К истории изучения позднеэллинистической штампованной рельефной керамики в России. *Труды ГИМ* 102. *Эллинистическая и римская керамика в Северном Причерноморье*, 9–16.
- Колтухов С.Г. 1999: *Укрепления Крымской Скифии: Материалы по археологии Крыма*. Симферополь.
- Кутайсов, В.А. 1982: *Отчет о раскопках Керкинитиды в 1981 году*. Евпатория–Симферополь. Архив ИА Крыма. Инв. Кн. 2. №165. П. 323.
- Кутайсов, В.А. 1984. *Отчет о раскопках Керкинитиды в 1982 году*. Симферополь. Архив ИА Крыма. Инв. Кн. 2. №166. П. 342.
- Кутайсов, В.А. 1990: *Античный город Керкинитиды. VI–II вв. до н.э.* К.
- Кутайсов, В.А. 2003: Керкинитиды и Херсонес в IV–II вв. до н.э. *ВДИ* 2, 60–90.
- Кутайсов, В.А. 2004: *Керкинитиды в античную эпоху*. К.
- Кутайсов В.А. 2016: *От Керкинитиды к Евпатории*. Симферополь.
- Кутайсов, В.А., Уженцев, В.Б. 1990: *Отчет о работах Западно-Крымской экспедиции в 1989 г. Раскопки Керкинитиды и Калос Лимена*. Архив ИА Крыма. Инв. Кн. Б. №240.
- Ланцов, С.Б. 2007–2008: *Отчет об археологических исследованиях Донузлавской археологической экспедиции в 2006 году*. Симферополь.
- Ланцов, С.Б. 2008: *Отчет об исследованиях Донузлавской археологической экспедиции на городищах Кульчук и Беляус в 2007 году*. Симферополь–Черноморское.
- Ланцов, С.Б. 2009: *Отчет об исследованиях Донузлавской археологической экспедиции на городище Кульчук в 2008 году*. Симферополь–Черноморское.
- Ланцов, С.Б. 2010а: Основные результаты работ Донузлавской экспедиции в Сакском и Черноморском районах Крыма в 2009 г. *АДУ 2009 г.* 262–265.
- Ланцов, С.Б. 2010б: Результаты исследования Кульчукского городища (IV в. до н.э. – I в. н.э.) на хоре Херсонеса Таврического. В сб.: А.А. Масленников, Н.А. Гаврилюк, А.А. Завойкин (ред.), *СИМВОЛА. Античный мир Северного Причерноморья. Новейшие находки и открытия 1*. М., 142–151.
- Ланцов, С.Б. 2012: Кульчукское городище. Краткий обзор исследований Донузлавской экспедиции КФ ИА НАНУ. В сб.: З.И. Пысач (сост.), *Калос Лимен: музей и заповедник*. Симферополь, 73–89.
- Моисеев, Л.А. 1918: Херсонес Таврический и раскопки 1917 г. в Евпатории. *ИТУАК* 54, 241–259.

- Наливкина, М.А. 1952: *Отчет о раскопках в Евпатории в 1952 г.* Архив ИА РАН. Ф. 1. Р-1. №959.
- Наливкина, М.А. 1955: Раскопки в Евпатории (Предварительные итоги). *КСИИМК* 58, 63–72.
- Наливкина, М.А. 1963. Керкинитида и Калос Лимен (некоторые итоги изучения). В кн.: А.И. Болтунова (ред.), *Античный город*. М., 55–60.
- Попова, Е.А. 1991: Юго-западный квартал скифского поселения у санатория Чайка близ Евпатории. В сб.: Ю.Л. Щапова, И.В. Яценко (отв. ред.), *Памятники железного века в окрестностях Евпатории*. М., 37–75.
- Попова, Е.А. 1998: О Северо-Причерноморском домостроительстве I в. до н.э. – I в. н.э. (по материалам квартала Запад-II городища «Чайка»). В сб.: *Историческая археология. Традиции и перспективы. К 80-летию со дня рождения Д.А. Авдусина*. М., 182–195.
- Попова, Е.А. 2007: Греческое поселение на городище «Чайка» во второй половине III–II в. до н.э. В сб.: В.Л. Янин, Ю.Л. Щапова (отв. ред.). *Материалы исследований городища «Чайка» в Северо-Западном Крыму*. М., 4–130.
- Попова, Е.А. 2009: Проблемы археологии и истории Северо-Западного Крыма в IV в. до н.э. – I в. н.э. (по материалам городища «Чайка» и некрополя у поселка Заозерное). *Вестник Московского университета. Сер. 8. История* 3, 102–128.
- Попова, Е.А. 2017: Городище «Чайка» в Северо-Западном Крыму во II в. до н.э. – I в. н.э. *Stratum Plus*. 3, 259–357.
- Попова, Е.А., Пежемский, Д.В., Беловинцева, Н.И. 2015: Городище Чайка, некрополь и каменоломня античной эпохи на окраине Евпатории в Северо-Западном Крыму: итоги и перспективы исследования. *Исторические исследования* 3, 76–112.
- Сапрыкин, С.Ю. 1996: *Понтийское царство: государство греков и варваров в Причерноморье*. М.
- Уженцев, В.Б. 1994: Землянки из скифского горизонта Калос Лимена. В сб.: В.А. Кутайсов (ред.), *Северо-Западный Крым в античную эпоху*. К., 238–252.
- Уженцев, В.Б. 2001. Калос Лимен в I в. до н.э. – начале II в. н.э. (общий обзор по материалам раскопок 1988–1998 гг.). *Труды ГИМ* 118. Поздние скифы Крыма, 156–166.
- Уженцев, В.Б. 2006: *Эллины и варвары Прекрасной Гавани (Калос Лимен в IV в. до н.э. – II в. н.э.): Материалы по археологии Крыма*. Симферополь.
- Щеглов, А.Н. 1961: Полевые работы Херсонесского музея в Северо-Западном Крыму в 1959–1960 гг. *Тезисы докладов на археологическом пленуме в г. Москве в 1961 г.* Архив ГИАМЗ «Херсонес Таврический». Ф. 1. №765.
- Щеглов, А.Н. 1963а: *Отчет о работах Тарханкутской экспедиции в 1962–1963 гг.* Архив ГИАМЗ «Херсонес Таврический». Ф. 1. №840/1.
- Щеглов, А.Н. 1963б: Раскопки городища Тарпанчи в 1960 г. *СХМ* III, 67–75.
- Щеглов, А.Н. 1978: *Северо-Западный Крым в античную эпоху*. Л.
- Яценко, И.В. 1970: Исследование сооружений скифского периода на городище Чайка в Евпатории (1964–1967 гг.). *КСИА* 124, 31–38.
- Яценко, И.В. 1983: Северный квартал I скифского поселения на Чайкинском городище в Евпатории (по материалам раскопок 1974–1975 гг.). В сб.: Т.Н. Высотская (отв. ред.), *Население и культура Крыма в первые века н.э.* К., 46–66.
- Vnukov, S.Yu. 2001: The North-Western Crimea: an historical-archaeological essay. *Colloquia Pontica* 6. North Pontic Archaeology: recent discoveries and studies. Leiden, Boston, Koln, 149–176.

REFERENCES

- Antonov, E.E. 2016: Poyavlenie pozdneskifskikh poseleniy v Severo-Zapadnom Krymu: problemy datirovaniya i atributsii. [The Appearance of the Late Scythian Settlements in the

- North-Western Crimea: the Problem of dating and attribution]. *Problemy istorii, filologii, kul'tury* [Journal of Historical, Philological and Cultural Studies] 2 (52), 178–195.
- Dashevskaya, O.D. 1961: *Otchet o rabote Krymskogo otryada Skifskoy ekspeditsii Instituta arkheologii Akademii nauk SSSR i Odesskogo gosudarstvennogo arkheologicheskogo muzeya za 1961 g.* [Report on the work of the Crimean party of the Scythian expedition of the Institute of Archaeology Academy of Sciences of the USSR and the Odessa State Archaeological Museum for 1961]. Arkhiv Instituta Arkheologii Rossiyskoy akademii nauk [The archive of the Institute of Archaeology Russian Academy of Sciences]. F. 1. R-1. №2617.
- Dashevskaya, O.D. 1962: *Otchet o rabote Krymskogo otryada Skifskoy ekspeditsii Instituta arkheologii Akademii nauk SSSR i Yevpatoriyskogo kraevedcheskogo muzeya za 1962 g.* [Report on the work of the Crimean party of the Scythian expedition of the Institute of Archaeology Academy of Sciences of the USSR and the Yevpatoria Museum of Local Lore for 1962]. Arkhiv Instituta Arkheologii Rossiyskoy akademii nauk [The archive of the Institute of Archaeology Russian Academy of Sciences]. F. 1. R-1. №2627.
- Dashevskaya, O.D. 1963: *Otchet o rabote Krymskogo (Donuzlavskogo) otryada Instituta arkheologii Akademii nauk SSSR i Yevpatoriyskogo kraevedcheskogo muzeya za 1963 g.* [Report on the work of the Crimean (Donuzlav) party of the Institute of Archaeology Academy of Sciences of the USSR and the Yevpatoria Museum of Local Lore for 1963]. Arkhiv Yevpatoriyskogo Kraevedcheskogo muzeya [The archive of the Yevpatoria Museum of Local Lore].
- Dashevskaya, O.D. 1967a: *Otchet o rabote Krymskogo (Donuzlavskogo) otryada Instituta arkheologii Akademii nauk SSSR i Yevpatoriyskogo kraevedcheskogo muzeya za 1967 g.* [Report on the work of the Crimean (Donuzlav) party of the Institute of Archaeology Academy of Sciences of the USSR and the Yevpatoria Museum of Local Lore for 1967]. Arkhiv Instituta Arkheologii Rossiyskoy akademii nauk [The archive of the Institute of Archaeology Russian Academy of Sciences]. F. 1. R-1. №3617.
- Dashevskaya, O.D. 1967b: Raskopki Yuzhno-Donuzlavskogo gorodishcha v 1963–1965 gg. [Excavations at the Yuzhno-Donuzlavskoe city-site in 1963–1965]. *Kratkie soobshcheniya instituta arkheologii* [Brief communications of the Institute of Archaeology] 109, 65–72.
- Dashevskaya, O.D. 1970: *Otchet o rabote Krymskogo (Donuzlavskogo) otryada Instituta arkheologii Akademii nauk SSSR i Yevpatoriyskogo kraevedcheskogo muzeya za 1970 g.* [Report on the work of the Crimean (Donuzlav) party of the Institute of Archaeology Academy of Sciences of the USSR and the Yevpatoria Museum of Local Lore for 1970]. Arkhiv Instituta Arkheologii Rossiyskoy akademii nauk [The archive of the Institute of Archaeology Russian Academy of Sciences]. F. 1. R-1. №4291.
- Dashevskaya, O.D. 1972: Raskopki Yuzhno-Donuzlavskogo gorodishcha v 1966–1969 gg. [Excavations at the Yuzhno-Donuzlavskoe city-site in 1966–1969]. *Kratkie soobshcheniya Instituta Arkheologii* [Brief communications of the Institute of Archaeology] 130, 62–69.
- Dashevskaya, O.D. 1990: Pozdneskifskaya fortifikatsiya i ee variant na gorodishche Belyaus. [The Late Scythian fortifications and its version at the Belyaus city-site]. In: A.I. Melyukova (red.), *Problemy skifo-sarmatskoy arkheologii* [The problems of Scythian-Sarmatian Archaeology]. Moscow, 143–158.
- Dashevskaya, O.D. 1991: Pozdnie skify v Krymu [The Late Scythians in the Crimea]. *Svod arkheologicheskikh istochnikov* [Code of archaeological sources]. D 1-7. Moscow.
- Dashevskaya, O.D., Golentsov, A.S. 2004: K 40-letiyu raskopok gorodishcha Belyaus [To the 40th anniversary of the excavation at the Belyaus city-site]. In: T.E. Pridneva (red.), *Arkheologiya Severo-Zapadnogo Kryma* [The archaeology of the North-Western Crimea]. Simferopol', 26–41.

- Drachuk, V.S., Kutaysov V.A. et al. 1981: *Otchet o raskopkakh Kerkinitidy v 1980 godu* [Report on the excavations at Kerkinitis in 1980]. Arkhiv Instituta arkheologii Kryma [The archive of the Institute of Archaeology of the Crimea]. Inv. kn. B. №164. P. 295.
- Golentsov, A.S. 1991: *Otchet o raskopkakh Kul'chuk'skogo gorodishcha i Kul'chuk'skogo mogil'nika v 1990 g.* [Report on the excavations at the Kul'chuk city-site and Kul'chuk necropolis in 1990]. Arkhiv Instituta Arkheologii Kryma [The archive of the Institute of Archaeology of the Crimea]. Inv. kn. 6. №1446. P. 1811.
- Golentsov, A.S. 1994: Okhrannye raskopki antichnogo Kul'chuk'skogo gorodishcha i mogil'nika v 1989–1993 [Rescue excavations at the antique Kul'chuk city-site and Archaeology in 1989–1993]. In: I.A. Baranov, V.A. Kutaysov, A.G. Litvinenko, V.L. Myts (red.), *Arkheologicheskie issledovaniya v Krymu. 1993 god* [Archaeological investigations in the Crimea. 1993]. Simferopol, 80–84.
- Koltuhov S.G. 1999: *Ukrepleniya Krymskoy Skifii: materialy po archeologii Kryma* [Fortifications of the Crimean Scythia: Materials on the Archaeology of the Crimea]. Simferopol.
- Kovalenko, S.A. 1998: K istorii izucheniya pozdneellinisticheskoy shtampovannoy rel'efnoy keramiki v Rossii [On the history of study on the Late Hellenistic Mouldmade Pottery in Russia]. *Trudy Gosudarstvennogo istoricheskogo muzeya 102. Ellinisticheskaya i rimskaya keramika v Severnom Prichernomor'e* [Papers of the State Historical Museum 102. Hellenistic and Roman pottery in the Northern Pontic area], 9–16.
- Kutaysov, V.A. 1982: *Otchet o raskopkakh Kerkinitidy v 1981 godu.* [Report on the excavations at Kerkinitis in 1981]. Yevpatoria–Simferopol. Arkhiv Instituta Arkheologii Kryma [The archive of the Institute of Archaeology of the Crimea]. Inv. kn. 2. №165. P. 323.
- Kutaysov, V.A. 1984. *Otchet o raskopkakh Kerkinitidy v 1982 godu* [Report on the excavations at Kerkinitis in 1982]. Simferopol. Arkhiv Instituta Arkheologii Kryma [The archive of the Institute of Archaeology of the Crimea]. Inv. kn. 2. №166. P. 342.
- Kutaysov, V.A. 1990: *Antichnyy gorod Kerkinitida. VI–II vv. do n.e.* [The antique city of Kerkinitis]. Kiev.
- Kutaysov, V.A. 2003: Kerkinitida i Khersones v IV–II vv. do n.e. [Kerkinitis and Chersones in 4th–2d centuries BC.] *Vestnik Drevney Istorii* [Journal of Ancient History] 2, 60–90.
- Kutaysov, V.A. 2004: *Kerkinitida v antichnyuyu epokhu* [Kerkinitis in the classical antiquity]. Kiev.
- Kutaysov, V.A. 2016: *Ot Kerkinitidy k Evpatorii* [From Kerkinitis to Yevpatoria]. Simferopol.
- Kutaysov, V.A., Uzhentsev, V.B. 1990: *Otchet o rabotakh Zapadno-Krymskoy ekspeditsii v 1989 g. Raskopki Kerkinitidy i Kalos Limena* [Report on the work of the Western-Crimean expedition in 1989. Excavations at Kerkinitis and Kalos Limen]. Arkhiv Instituta Arkheologii Kryma [The archive of the Institute of Archaeology of the Crimea]. Inv. kn. B. №240.
- Lantsov, S.B. 2007–2008: *Otchet ob arkheologicheskikh issledovaniyakh Donuzlavskoy arkheologicheskoy ekspeditsii v 2006 godu.* [Report on the archaeological investigations of the Donuzlav archaeological expedition in 2006]. Simferopol.
- Lantsov, S.B. 2008: *Otchet ob issledovaniyakh Donuzlavskoy arkheologicheskoy ekspeditsii na gorodishchakh Kul'chuk i Belyaus v 2007 godu* [Report on the investigations of the Donuzlav archaeological expedition at Kul'chuk and Belyaus in 2007]. Simferopol–Chernomorskoe.
- Lantsov, S.B. 2009: *Otchet ob issledovaniyakh Donuzlavskoy arkheologicheskoy ekspeditsii na gorodishche Kul'chuk v 2008 godu* [Report on the investigations of the Donuzlav archaeological expedition at the Kul'chuk city-site in 2008]. Simferopol–Chernomorskoe.
- Lantsov, S.B. 2010b: Rezul'taty issledovaniya Kul'chuk'skogo gorodishcha (IV v. do n.e. – I v. n.e.) na khore Khersonesa Tavricheskogo [Results of the investigations at the Kul'chuk city-site (4th century BC – 1st century AD) on the Chora of Chersones Taurica]. In: A.A. Maslennikov, N.A. Gavrilyuk, A.A. Zavoykin (red.), *ΣΙΜΒΟΛΑ. Antichnyy mir*

- Severnogo Prichernomor'ya. Noveyshie nahodki i otkrytiya* [ΣΙΜΒΟΛΑ. *Classic antique world of Northern Pontic region. The latest findings and discoveries*] 1. Moscow, 142–151.
- Lantsov, S.B. 2010a: Osnovnye rezul'taty rabot Donuzlavskoy ekspeditsii v Saksom i Chernomorskom rayonakh Kryma v 2009 g [The main results of the work of the Donuzlav expedition in Saki and Chernomorskoe districts]. *Arkheologichni doslidzhennia v Ukraïni 2009 g.* [Archaeological investigations at Ukraine in 2009], 262–265.
- Lantsov, S.B. 2012: Kul'chukskoe gorodishche. Kratkiy obzor issledovaniy Donuzlavskoy ekspeditsii KF IA NANU [Kul'chuk city-site. A brief review of the investigations of the Donuzlav expedition]. In: Z.I. Pysach (sost.), *Kalos Limen: muzey i zapovednik* [Kalos Limen: the museum and the preserve]. Simferopol, 73–89.
- Moiseev, L.A. 1918: Khersones Tavricheskiy i raskopki 1917 g. v Evpatorii [Chersones Taurica and excavations in Yevpatoria in 1917]. *Izvestiya Tavricheskoy uchenoy arkhivnoy komissii* [Reports of the Taurida Scientific Archive Commission] 54, 241–259.
- Nalivkina, M.A. 1952: *Otchet o raskopkakh v Evpatorii v 1952 g.* [Report on the excavations in Yevpatoria in 1952]. Arkhiv Instituta Arkheologii Rossiyskoy akademii nauk [The archive of the Institute of Archaeology Russian Academy of Sciences]. F. 1. R-1. №959.
- Nalivkina, M.A. 1955: Raskopki v Evpatorii (Predvaritel'nye itogi) [Excavations in Yevpatoria (preliminary results)]. *Kratkie soobshcheniya Instituta istorii material'noy kul'tury* [Brief Communications on Papers and Field Research from the Institute for the History of Material Culture] 58, 63–72.
- Nalivkina, M.A. 1963. Kerkinitida i Kalos Limen (nekotorye itogi izucheniya) [Kerkinitis and Kalos Limen (some results of the investigation)]. In: A.I. Boltunova (red.), *Antichnyy gorod* [Ancient city]. Moscow, 55–60.
- Popova, E.A. 1991: Yugo-zapadnyy kvartal skifskogo poseleniya u sanatoriya Chayka bliz Evpatorii [Southwestern neighborhood of the Scythian settlement near the health resort Chaika near Yevpatoria]. In: Yu.L. Shchapova, I.V. Yatsenko (otv. red.), *Pamyatniki zheleznogo veka v okrestnostyakh Evpatorii* [Sites of the Iron Age in the out skirts of Yevpatoria]. Moscow, 37–75.
- Popova, E.A. 1998: O Severo-Prichernomorskom domostroitel'stve I v. do n.e. – I v. n.e. (po materialam kvartala Zapad-II gorodishcha «Chayka») [On the North Pontic house building in 1st century BC – 2nd century AD (Based on materials from the Zapad-II neighborhood of the city-site «Chayka»)]. In: *Istoricheskaya arkheologiya. Traditsii i perspektivy. K 80-letiyu so dnya rozhdeniya D.A. Avdusina* [Historical Archaeology. Traditions and prospects. To the 80th anniversary of the birth of D.A. Avdusin]. Moscow, 182–195.
- Popova, E.A. 2007: Grecheskoe poselenie na gorodishche «Chayka» vo vtoroy polovine III – II v. do n.e. [Greek settlement at the city-site «Chayka» in the second half of the 3rd – 2nd century BC] In: V.L. Yanin, Yu.L. Shchapova (otv. red.), *Materialy issledovaniy gorodishcha «Chayka» v Severo-Zapadnom Krymu* [Materials of investigations of the city-site «Chayka» in the North-Western Crimea]. Moscow, 4–130.
- Popova, E.A. 2009: Problemy arkheologii i istorii Severo-Zapadnogo Kryma v IV v. do n.e. – I v. n.e. (po materialam gorodishcha «Chayka» i nekropolya u poselka Zaozerno) [The problems of Archaeology and history of the North-West Crimea in the 4th century BC – 1st century AD (Based on the materials of the city-site «Chayka» and the necropolis near the village Zaozerno)]. *Vestnik Moskovskogo universiteta. Ser. 8. Istoriya* [Moscow State University Bulletin. Series 8. History] 3, 102–128.
- Popova, E.A. 2017: Gorodishche «Chayka» v Severo-Zapadnom Krymu vo II v. do n.e. – I v. n.e. [The city-site of Chaika in the Northern-West Crimea in the 2nd century B.C. – 1st century A.D.] *Stratum Plus*. [To appear].
- Popova, E.A., Pezhemskiy, D.V., Belovintseva N.I. 2015: Gorodishche Chayka, nekropol' I kamenolomnya antichnoy epokhi na okraïne Evpatorii v Severo-Zapadnom Krymu: itogi i

- perspektivy issledovaniya [The site of Chaika, the necropolis and quarry of ancient time at the outskirts of Evpatoria in the North-Western Crimea: results and prospects]. *Istoricheskie issledovaniya* [History Studies] 3, 76–112.
- Saprykin, S.Yu. 1996: Pontijskoe tsarstvo: gosudarstvo grekov i varvarov v Prichernomor'e [The Pontic Kingdom: the state of the Greeks and barbarians in the Black Sea]. Moscow.
- Shcheglov, A.N. 1961: Polevye raboty Khersonesskogo muzeya v Severo-Zapadnom Krymu v 1959–1960 gg. [Fieldworks of the Chersoneses museum in the North-Western Crimea in 1959–1960]. *Tezisy dokladov na arkheologicheskom plenum v g. Moskve v 1961 g.* [Abstracts of the reports at the archaeological plenary meeting in Moscow in 1961]. Arkhiv Gosudarstvennogo istoriko-arkheologicheskogo muzeya-zapovednika «Khersones Tavricheskii» [The archive of the State Museum-Preserve «Tauric Chersonese»]. F. 1. №765.
- Shcheglov, A.N. 1963a: *Otchet o rabotakh Tarkhankutskoy ekspeditsii v 1962–1963 gg.* [Report on the works of the Tarhankut expedition in 1962–1963]. Arkhiv Gosudarstvennogo istoriko-arkheologicheskogo muzeya-zapovednika «Khersones Tavricheskii» [The archive of the State Museum-Preserve «Tauric Chersonese»]. F. 1. №840/I.
- Shcheglov, A.N. 1963b: Raskopki gorodishcha Tarpanchi v 1960 g. [Excavations at the Tarpanchi city-site in 1960]. *Soobshcheniya Khersonesskogo muzeya* [Communications of the Chersoneses museum] III, 67–75.
- Shcheglov, A.N. 1978: *Severo-Zapadnyy Krym v antichnyuyu epokhu* [The North-Western Crimea in Classical era]. Leningrad.
- Uzhentsev, V.B. 1994: Zemlyanki iz skifskogo gorizonta Kalos Limena [Dugout from the Scythian phase of Kalos Limen]. In.: V.A. Kutaysov (red.), *Severo-Zapadnyy Krym v antichnyuyu epokhu* [The North-Western Crimea in Classical era]. Kiev, 238–252.
- Uzhentsev, V.B. 2001. Kalos Limen v I v. do n. e. – nachale II v. n.e. (Obshchiy obzor po materialam raskopok 1988–1998 gg.) [Kalos Limen in the 1st century BC – beginning of the 2nd century AD]. *Trudy Gosudarstvennogo istoricheskogo muzeya* [Papers of the State Historical Museum] 118, 156–166.
- Uzhentsev, V.B. 2006: *Elliny i varvary Prekrasnoy Gavani (Kalos Limen v IV v. do n.e. – II v. n.e.): Materialy po arkheologii Kryma* [Hellenes and barbarians of the Perfect Harbor (Kalos Limen in the 4th century BC – 2nd century AD): Materials on the Archaeology of the Crimea]. Simferopol.
- Vinogradov, Yu.G. 1987: Votivnaya nadpis' docheri tsarya Skilura iz Pantikapeya i problemy istorii Skifii i Bosporavo II v. do n.e. [Votive inscription of the daughter of king Skilur from Panticapaeum and the problems of the history of Scythia and Bosporus in the 2nd century BC]. *Vestnik drevney istorii* [Journal of Ancient History] 1, 55–87.
- Vnukov, S.Yu. 1984: Skifskie sloi gorodishcha Chayka (opyt statisticheskoy obrabotki) [Scythian layers of the city-site Chayka (experiment on statistical processing)]. *Sovetskay arkheologia* [Soviet archaeology] 2, 54–69.
- Vnukov, S.Yu. 1997a: *Otchet o rabotakh Kara-Tobinskogo otryada v 1996 g.* [Report on the works of the Kara-Tobe party in 1996]. Moscow.
- Vnukov, S.Yu. 1997b: Novye dannye ob istorii Severo-Zapadnogo Kryma (po rezul'tatam raskopok poslednikh let) [New information on the history of the North-Western Crimea (based on recent excavations)]. *Krymskaya arkheologiya* [Crimean archaeology] 2. Simferopol, 37–47.
- Vnukov, S.Yu. 1999: Raskopki gorodishcha i nekropolya Kara-Tobe u g. Saki v 1998 g. [Excavations of the city-site and necropolis of Kara-Tobe near city Saki in 1998]. *Problemy istorii, filologii, kul'tury* [Journal of Historical, Philological and Cultural Studies] VIII, 207–211.

- Vnukov, S.Yu. 2001: The North-Western Crimea: an historical-archaeological essay. *Colloquia Pontica*. 6. North Pontic Archaeology: recent discoveries and studies. Leiden, Boston, Koln, 149–176.
- Vnukov, S.Yu. 2003: *Otchet o rabotakh Kara-Tobinskogo otryada v 2002 g.* [Report on the works of the Kara-Tobe party in 2002]. Moscow.
- Vnukov, S.Yu. 2004: *Otchet o rabotakh Kara-Tobinskogo otryada v 2003 g.* [Report on the works of the Kara-Tobe party in 2003]. Moscow.
- Vnukov, S.Yu. 2006a: *Otchet o rabotakh Kara-Tobinskogo otryada v 2005 g.* [Report on the works of the Kara-Tobe party in 2005]. Moscow.
- Vnukov, S.Yu. 2006b. *Prichernomorskie amfory I v. do n.e. – II v. n.e. Chast' II: Petrografiya, khronologiya, problemy trgovli* [Pontic amphorae 1st century AD – 2nd century AD. Part II: Petrography, chronology, trade problems]. Saint-Petersburg.
- Vnukov, S.Yu. 2010: Novye issledovaniya i nakhodki na gorodishche Kara-Tobe v Severo-Zapadnom Krymu [New investigations and findings on the Kara-Tobe city-site in the North-Western Crimea]. In: A.A. Maslennikov, N.A. Gavrilyuk, A.A. Zavoykin (red.), *ΣΙΜΒΟΛΑ. Antichnyy mir Severnogo Prichernomor'ya. Noveyshie nakhodki i otkrytiya* [ΣΙΜΒΟΛΑ. Classic antique world of Northern Pontic region. The latest findings and discoveries] 1. Moscow, 37–42.
- Vnukov, S.Yu. 2011: *Otchet o rabotakh Kara-Tobinskogo otryada v 2010 g.* [Report on the works of the Kara-Tobe party in 2010]. Moscow.
- Vnukov, S.Yu. 2012: *Otchet o rabotakh Kara-Tobinskogo otryada v 2011 g.* [Report on the works of the Kara-Tobe party in 2011]. Moscow.
- Vnukov, S.Yu. 2015a: *Otchet o raskopkakh greko-skifskogo gorodishcha Kara-Tobevg. Saki (Respublika Krym) v 2014 g.* T. I. [Report on the excavations at the Kara-Tobe city-site in Saki (Republic of Crimea). V. I.]. Moscow.
- Vnukov, S.Yu. 2015b: Raskopki na gorodishche Kara-Tobe (Severo-Zapadnyy Krym) v 2014 g. [Excavations at the fortified settlement Kara-Tobe (North-Western Crimea), 2014]. *Kratkie soobshcheniya Instituta Arkheologii* [Brief communications of the Institute of Archaeology] 237, 167–176.
- Vnukov, S.Yu. 2015v: Prodolzhitel'nost' ispol'zovaniya antichnykh vinnykh amfor [Duration of the period Classical wine amphorae were used]. *Kratkie soobshcheniya Instituta Arkheologii* [Brief communications of the Institute of Archaeology] 238, 161–169.
- Vnukov, S.Yu. 2016: Pozdneellinisticheskie amfory gorodishcha Kara-Tobe v Krymu [Late Hellenistic amphorae from hill-fort of Kara-Tobe in Crimea]. *Drevnosti Bosporus* [Antiquities of the Bosporus] 20, 90–121.
- Yatsenko, I.V. 1970: Issledovanie sooruzheniy skifskogo perioda na gorodishche Chayka v Evpatorii (1964–1967 gg.) [Investigations of Scythian constructions at the Chayka city-site in Yevpatoria (1964–1967)]. *Kratkie soobshcheniya Instituta Arkheologii* [Brief communications of the Institute of Archaeology] 124, 31–38.
- Yatsenko, I.V. 1983: Severnyy kvartal i skifskogo poseleniya na Chaykinskom gorodishche v Evpatorii (po materialam raskopok 1974–1975 gg.) [Northern neighborhood of the I Scythian settlement on Chayka city-site in Yevpatoria (based on materials from the excavations in 1974–1975)]. In: T.N. Vysotskaya (otv. red.), *Naselenie i kul'tura Kryma v pervye veka n.e.* [The population and culture of the Crimea in the early centuries CE]. Kiev, 46–66.

THE EARLY LATE SCYTHIAN SETTLEMENTS
IN THE NORTHWESTERN CRIMEA

Egor E. Antonov

*Institute Archaeology Russian Academy of Science, Russia,
antonov.yegor@gmail.com*

Abstract. The article focuses on the earliest building remains of the Late Scythian settlements in the North-Western Crimea. In the region, eight Late-Scythian settlements were excavated: Kalos Limen, Tarpanchi, Kulchuk, Belyaus, Yuzhno-Donuzlavskoe, Chayka, Kerkinitis and Kara-Tobe. The sites have been investigated unevenly; the buildings are in a bad condition. The construction remains mainly have to be considered within the period between the mid / third quarter of the II century – the middle of the 1st century BC. Only in two cases, it is possible reliably to identify structures of pre-Mithridatic period (Kalos Limen, Belyaus). The remains of the Mithridatic period can be recognized only in one case (Kara-Tobe).

The Late Scythian settlements were smaller than the predating Greek city-sites. Almost all Late Scythian settlements were fortified. Preserved Greek buildings were actively used. The construction techniques are similar: defensive walls were built of large stones and more carefully; masonry of residential buildings was irregular of small rough stones, in the grounds the stones set on edge were often used. There are two types of building systems. The first type is reinforcement, reparation and adaptation of the earlier Greek houses and fortifications (Kalos Limen, Belyaus, Kulchuk (?), citadel of the Chayka, Kara-Tobe). The second type is construction of multi-room houses and building of new fortifications (Tarpanchi (?), Yuzhno-Donuzlavskoe, Chayka, Kerkinitis). These types probably represent successive stages in the development of Late Scythian settlements. At the same time, the stages may not be synchronous at different sites; they probably reflect the stages of development of individual settlements.

Key words: The North-Western Crimea, late Scythians, Scythian economy, Crimean Scythia
